

Tillgängliggörande av Kävlingeån i Örtofta tätort

Förstudie



Örtoftabygdens byalag
13 maj 2015

Reviderad 1 juni 2015

Projektnr. 262281



Upprättat av: Mari Holm, Jenny Rüter & Fanny Lundén
Avdelning Stadsutveckling, Tyréns AB, Malmö



Europeiska jordbruksfonden för
landsbygdsutveckling: Europa
investerar i landsbygdsområden

Bakgrund och analys

Förstudien

Denna förstudie syftar till att utreda förutsättningarna och föreslå åtgärder för att göra miljön kring Kävlingeån mer tillgänglig för boende i Örtofta och för besökare. Längs ån finns idag en vacker naturmiljö med ett rikt djurliv, men området är till stora delar väldigt otillgängligt. Särskilt de västra delarna saknar stigar och är delvis igenväxt.

Förstudien ger förslag på hur ån kan göras tillgänglig på ett sätt som ger förutsättningar för fina naturupplevelser, bra tillgänglighet, stärkt social sammanhållning och attraktivitet i orten, men med begränsade ingrepp i naturmiljön.

Förutom att utgöra ett övergripande utformningsförslag så kommer förstudien ligga som underlag till ansökan om dispens från strandskydd samt en ansökan till jordbruksverket för ekonomiskt stöd till utveckling av landsbygden.

Initiativet till denna förstudie har tagits av Örtoftabygdens byalag, tillsammans med Eslövs kommun.

Örtoftabygdens byalag arbetar för att byarna Toftaholm, Vaggarp och Örtofta ska utvecklas och vara levande byar med goda kommunikationsmöjligheter och en plats där alla generationer trivs att bo. Byalaget ska vara en kanal för byborna att påverka sin vardag.



Översiktskarta - Örtofta och Kävlingeån.

Örtofta, Kävlingeån och närområdet

På följande sida redovisas en karta över området och en analys av dess tillgångar och brister idag.

Örtofta är en ort med ca 200 invånare på det skånska slättlandskapet i Eslövs kommun, längs järnvägssträckan Lund-Eslöv-Höör. Orten har länge präglats, och gör fortfarande, av industrierna knutna till det gamla sockerbruket. Sockerbruksområdet ligger i östra delarna av orten och bostadsbebyggelsen, mestadels villor, i väster. I norr begränsas orten av Sockerbruksvägen och järnvägen med en Pågatågsstation i Centralgatans förlängning. Norr om järnvägen rinner Bråån och ansluter till Kävlingeån och längs Bråån finns Örtofta slott med spår från 1400-talet. Härifrån kan man också ta sig till byn Vaggarp i nordost och mot Kävlinge i nordväst. Längs ån går en stig som har anlagts genom Kävlingeåprojektet, som var ett samarbetsprojekt mellan de nio kommunerna som ingår i Kävlingeåns avrinningsområde. Bidrag till den kom från Landsbygdsprogrammet och resterande belopp har betalats av kommunerna som ingick projektet. Slingan är av stenmjöl med träbroar över Bråån och ett par bänkar.

På södra och västra sidan om Örtofta rinner Kävlingeån. På andra sidan öppnar sig åkrar och betesmarker. I sydväst finns en idrottsplats mellan ån och bebyggelsen.

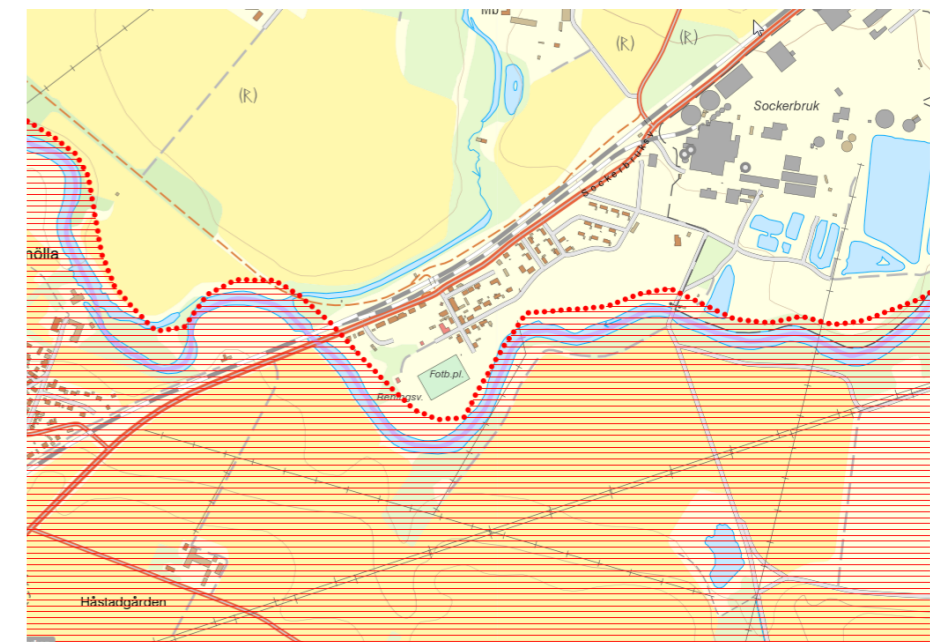


"Slottsslingan" vid Örtofta slott.

Området omfattas av strandskydd vilket innebär att det långsiktigt ska tryggas för att bevara goda livsvillkor för växter och djur samt allmänhetens tillgång. Miljön kring Kävlingeån har ett rikt växt- och djurliv men omfattas idag inte av några naturskydd annat än strandskyddet.

Området påverkas delvis av riksintresse för kulturmiljö Lackalänga - Västra Hoby mm. Riksintresset beskrivs som "En dalgångsbygd och odlingslandskap med karaktär av slättbygd, med bosättningskontinuitet kring Kävlingeån och med en betydande koncentration av fornlämningar längs med höjdryggen söder om Lackalänga." Vi kan inte se att åtgärderna som beskrivs i denna förstudie påverkar det som riksintresset har som avsikt att skydda.

På följande sidor finns en karta över projektområdet idag - funktioner, platser och karaktärer idag samt en analys av områdets tillgångar och brister.



Lackalänga - Västra Hoby m.m. - Riksintresse för kulturmiljö.

Området idag: orienterings- och analysskarta



Området idag

Väster om idrottsplatsen

Vid Kävlingeån väster om idrottsplatsen finns idag en vacker naturmiljö med flera fuktiga partier. Denna delen är väldigt otillgänglig idag. Området saknar helt anlagda stigar och fuktiga partier och hög växtlighet med bland annat nässlor gör det svårt att ta sig fram.

Marken är relativt flack och ligger bara någon meter över åns medelvattenstånd. Till skillnad från i den östra delen av strandsträckan finns här på grund av den flackare marken bättre förutsättningar för närkontakt med växt- och djurlivet i strandzonen, om området görs mer tillgängligt med stigar och spänger.



Alskog och fuktigt parti nordväst om idrottsplats.

I Löldeåvägens västra ände finns ett mindre reningsverk och en alskog. Om man följer en tänkt stig genom en vacker alskog som möter ett mer öppet och fuktigare parti västerut med inslag av lika salix-arter och ett fint markskikt av bland annat svärdsilja. Passerar man väster om reningsverket når man en högre belägen landtunga som löper västerut, in i en snarig skog dominerad av sälj och pil.



Alskog och reningsverk. Blivande "västra entrén" till höger i bild.



Löldeåvägen med idrottsplats till höger i bild. Blivande "Västra entrén" i förgrunden.



Salix-snar och reningsverk norr om vassrummet.



Söder om landtungan öppnar sig en stor öppen yta dominerad av vass och med fri sikt västerut över ån och åkrarna. Här finns två stora popplar som fallit det senaste året.

Passerar man söderut över det stora vassrummet når man en landtunga med en rad av stora popplar. Dessa är av samma art och ser ut att vara av samma ålder som de två rotfällorna ute i vassrummet. Detta väcker tankar om risker kring de kvarstående popplarnas risk för att också falla, se vidare under "Säkerhet" nedan. Öster om popplraden finns ett fuktigt parti, en förlängning av "vassrummet", och precis väster om idrottsplatsen ett parti med låg skog dominerad av olika Salix-arter.



Det stora öppna "vassrummet" med två stora vindfällor.



En rad av stora popplar på en torrare landtunga utanför ett fuktigare område väster om idrottsplatsen. Salix, al och vyer mot åkrarna väster om ån.

Söder om idrottsplatsen

Raden med popplar landar i ett halvöppet område med hagtorn och en stor sälg. Området har lite karaktär av hagmark och vyer tillbaka mot idrottsplatsen och bebyggelsen.

Längre österut finns en snårig skog med stora popplar på rad med inslag av al och pil, med undervegetation av bland annat hägg och hassel. Här finns spontant uppkomna trampstigar. I en liten öppning vid ån har skapats en liten plats som används som sittplats av de boende och någon har placerat ut en plaststol och enkla bryggor.

Direkt söder om idrottsplatsen finns en större klippt gräsyta som används som parkering vid Örtofta IS årliga loppmarknad.

Centralgatan som löper från Pågatågstationen söderut landar i en parkeringsplats vid idrottsplatsen och en öppen gräsyta ner mot ån. Denna plats har förutsättning att bli en viktig nod och entré till den föreslagna slingan. Mot ån fanns här nyligen stora snår av korallkornell som stoppade utsikten mot ån från parkeringsplatsen, men tack vare byalagets insats har kornellen röjts bort och de spontant uppkomna högar med kompostmaterial som funnits på platsen i flera år håller på att tas bort genom Eslövs kommun.



Halvöppen plats med hagtorn och hagmarkskaraktär sydväst om idrottsplatsen.



Fin stor sälg vid "hagmark".



Spontan sittplats söder om idrottsplatsen - blivande "Bryggplatsen"



Trampstigar längs ån



Växtliv - sälg, svärdsilja, älgört med mera.



Parkering vid idrottsplats - blivande "Centralentrén"



Gräsplan söder om idrottsplats. Används som parkeringsplats vid marknadsdagar.



Entré och parkering till idrottsplats.

Östra delen

Sydost om parkeringen finns en vacker plats vid en trädunge vid vattnet. Här finns idag en stor mängd båtar och kanoter av varierande skick men det saknas idag tillåtelse att förvara sin båt här. Vissa båtar används regelbundet medan vissa är trasiga och troligen inte använts på många år. Boende i närheten störs av att båtägare ibland för liv sent på kvällar och nätter, och kör bil in på platsen och ibland fastnar med sina fordon. Samtidigt som det idag är en vacker plats ger båtarna ett skräpigt intryck och något behöver göras för att få bort båtarna och locka dem till en plats längre bort från bostäderna.



Plats och trädunge sydost om idrottsplatsens parkering som idag används som otillåten upplag av båtar och kanoter.

Längs Kävlingeån i de östra delarna av orten finns en bred stig av klippt gräs. Marken ligger här ett par meter ovanför ån med en brant sluttning ned, med utsikt över vattnet och naturen på andra sidan. Markmaterialet gör dock att stigen är otillgänglig för rörelsehindrade. Hela det östra området är relativt öppet med gräsmattor och högre gräsvegetation med spridda träd och buskar. Österut leder gräsgången till en park. Här tar sockerbruksområdet vid österut. Från huvudgatan Sockerbruksvägen ansluter en väg norrifrån genom en allé. Över Kävlingeån finns en bro för gång och cykel samt behörig biltrafik som leder vidare mot Svenstorps gods. Här finns en vändplats och en iläggingsplats för båtar och kanoter.



Befintligt gångstråk av klippt gräs i sydöstra delen av området med sluttning ner mot vattnet.

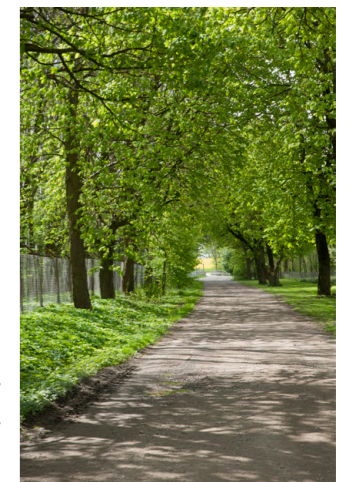


Användning av området

Området används idag framförallt som promenadstråk. Kävlingeån används för båtfärder och fiske med mindre båtar och kanoter av invånarna i Örtofta, men det kommer också människor från Lund, Kävlinge och Eslöv som lägger i sin båt här.



Bro mot Svenstorps slott, båtilläggningsplats och vändplats.



Hästkastanjallé på gränsen till sockerbruksområdet. Ankomstplats för bilar till iläggingsplats för båtar.

Förslag : Koncept och utgångspunkter

Följande utgångspunkter har varit vägledande i gestaltningen, för att de åtgärder som föreslås ska bli av maximalt värde för de boende i Örtofta, besökare och för att ta tillvara de kvalitéer som finns i den befintliga naturmiljön.

- TILLGÄNGLIGHET, ÄVEN FÖR RÖRELSEHINDRADE

För att slingan ska komma alla till gagn så skall den i så stor utsträckning som möjligt göras tillgänglig och kännas trygg för rörelsehindrade.

- RUNDSLINGA MED GODA ANSLUTNINGAR

Forskning visar att ett människor rör på sig mer om det går att röra sig runt en slinga istället för fram och tillbaka. För att främja motion och göra slingan välanvänd är det viktigt att det går att ta sig runt utan att vända tillbaka och att slingan ansluter väl till omgivande rörelseståk och stigar.

- TYDLIGHET

Den fysiska miljön tillsammans med informationsskyltar ska hjälpa människor till rätt plats, och användning där den passar bäst för att undvika konflikter t.ex. med boende.

- ENKLA ÅTGÄRDER SOM SMÄLTER IN I NATUREN

För att låta naturen "tala", för att visa miljöhänsyn och hålla nere kostnader läggs fokus på enkla ingrepp och naturliga material som smälter in i naturen

- MILJÖHÄNSYN

Genom att välja miljövänliga material och försöka begränsa behovet av röjning visar vi hänsyn till miljön och naturvärdena på platsen.

Säkerhet

När den idag till vissa delar otillgängliga naturmiljön görs allmänt tillgängligt är det viktigt att se över säkerheten längs stigarna och närområdet runtomkring.

De två stora rotvältorna på den öppna platsen i väster kan fresta till lek men är en farlig lekplats. Dessa behöver åtgärdas, till exempel förslagsvis genom att stammarna kapas nära basen så att rötterna faller tillbaka och att stammarna avlägsnas från platsen.



De två vindfällorna i det stora vassrummet.



Lutande träd behöver tas bort där de utgör en säkerhetsrisk för slingan.








De kvarstående popplar inom området är troligen av samma ålder som de två som fallit. Popplar blir inte särskilt gamla, det finns döda grenar i kronorna och man hör knakande ljud från grenarna när det blåser.

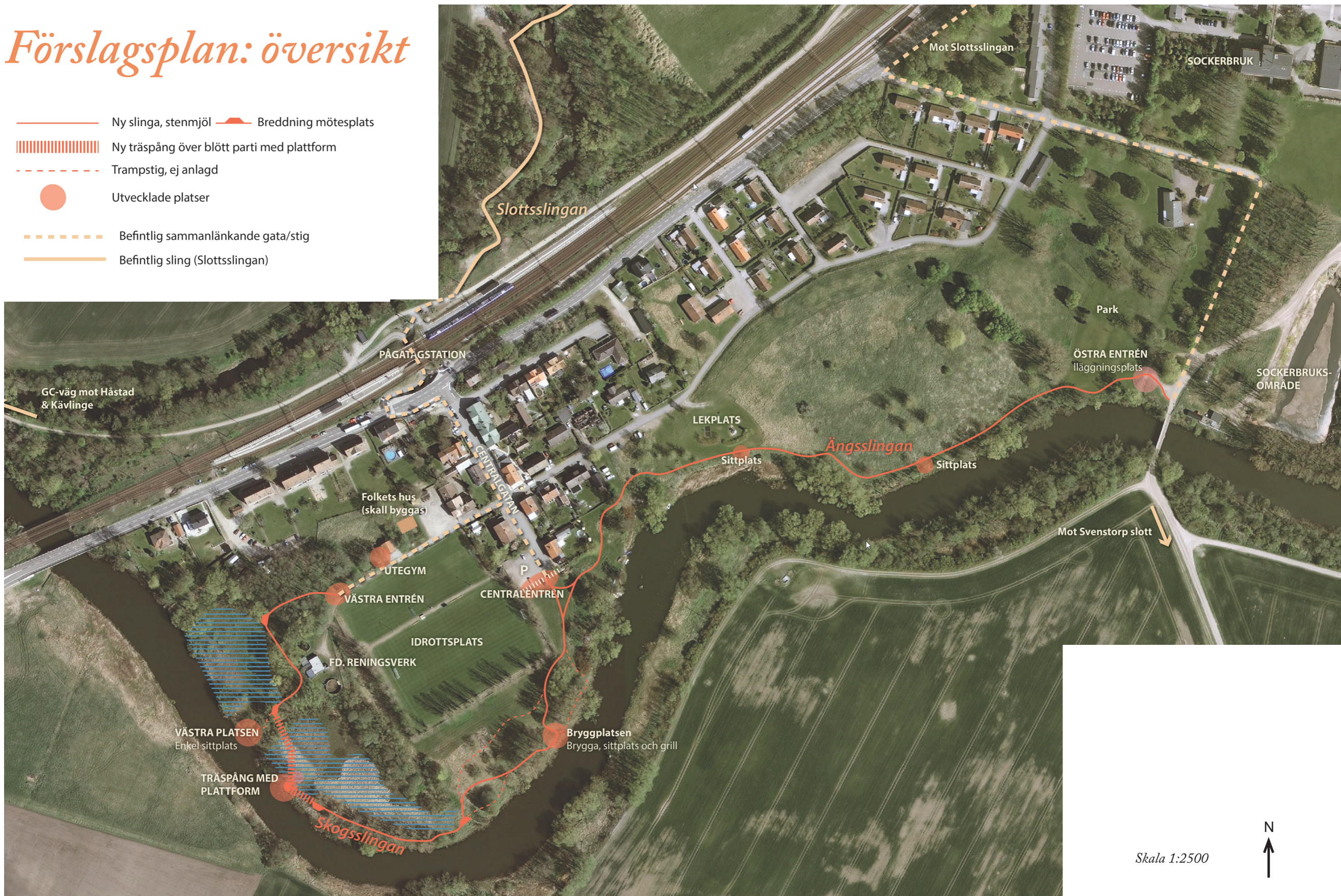
Inom området finns flera träd som står och lutar, vissa inom räckvidd för den föreslagna slingan.

Det behöver därför göras en översyn av lutande träd och åtgärd av träd som bedöms som farliga, och en undersökning av de kvarstående popplarnas kondition. Eslövs kommun ansvarar för detta arbete innan åtgärderna genomförs.

Ved och stockar som kan bli resultat av fällningar på grund av t.ex. säkerhetsaspekter kan med fördel sparas inom anläggningen och både bidra med biologiska värden (död ved) och användas som ett designelement och erbjuda sittplatser, lekmöjligheter och markera entréer och platser. I vårt förslag använder vi avbarkade stockar i samband med entréer och på viktiga platser för att ge bättre hållbarhet och ett lite mer städat utseende. Längre in i skogen kan död ved användas med bark kvar.

Förslagsplan: översikt

-  Ny slinga, stenmjöl  Breddning mötesplats
-  Ny tråspång över blött parti med plattform
-  Trampstig, ej anlagd
-  Utvecklade platser
-  Befintlig sammanlänkande gata/stig
-  Befintlig sling (Slottsslingan)



Förslag: Slinga – stenmjölsstigar

Skogsslingan - Ängsslingan - Slottsslingan

Tillsammans med Slottsslingan och sammanbindande gator bildar de två tillkommande slingorna ett naturskönt promenadstråk runt hela Örtofta.

Sammanbundna har de tre slingorna en längd av 2,9 kilometer. De föreslagna Skogsslingan och Ängsslingan runt är 2,0 km lång om man tar sig tillbaka från Östra entrén till Centralentrén precis söder om bebyggelsen.

Stigar av stenmjöl

Skogsslingan

I de västra delarna ges större möjlighet till närkontakt med naturen och vattnet eftersom höjdskillnaden här inte är så stor. Utformningen av stigen ska ge känslan av “en stig i skogen” och smälta in i naturen på ett fint sätt och bör därför inte utformas för breda. Samtidigt bör de vara tillräckligt breda och bekväma för att vara tillgängliga för rörelsehindrade och rullstolar.

Stigen i den västra delen, “Skogsslingan”, utformas därför som en 1,3 meter bred gång av väl packat stenmjöl. Bredare mötesplatser anläggs på vissa platser för att man lättare ska kunna mötas, även med rullstol och barnvagn. Förslag på lägen för mötesplatser anges i förslagskartan.

Ängsslingan

Stigen i de mer öppna gräsområdena österut, “Ängsslingan” utformas som en lite bredare stig med bredd 1,5-1,8 meter, även denna av väl packat stenmjöl. Med denna bredd behövs inga speciella mötesplatser utan rullstol och gående kan passera varandra ledigt längs hela sträckan.

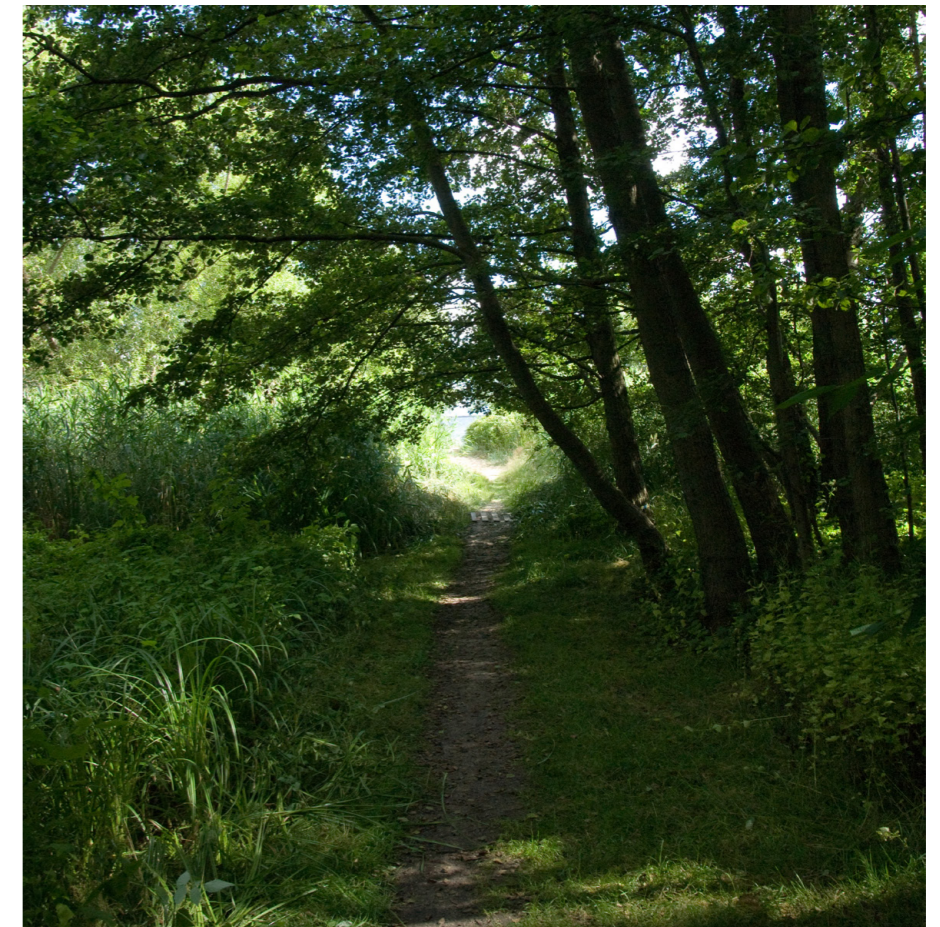
Material och anläggning

För att stigarna ska smälta in i omgivningen är det viktigt att kulören på stenmjölet och dränerande lager i stödremsa är överensstämmer med den naturligt förekommande bergarten. Val av stenmjöl ska anpassas efter detta och om möjligt levereras från ett stenbrott/grustag i närområdet.

För att stigarna ska bli mer lättgångna och tillgängliga för rullstol, rullator och barnvagn är det viktigt att stigen anläggs på rätt sätt och att slitlagret inte läggs i för tjocka lager.



Slingan utförs i hårt packat stenmjöl med en bredd som ger bra tillgänglighet. Avbarkade stockar längs ena sidan ger en vacker inramning och kan användas som en enkel sittplats eller balanslek för barnen.



Små trampstigar utgör ett komplement till de mer tillgängliga stigarna.



I Örtofta ska man inte behöva lämna rullstolen för att uppleva naturen! Örtoftas träspångar görs tillgängliga för alla.

Förslag: Träspången och vassrummet

Träspång

På den stora öppna ytan väster om idrottsplatsen ska en träspång anläggas. Här är marken för fuktig för en vanlig gång. Träspången tar sin början uppe på den högre landtungan som löper ut från reningsverket och västerut. Träspångens ändar och grusgången som ansluter till spången görs lite bredare för att kunna användas som mötesplats. Därefter går spången genom sälg-snåren och ut i det öppna stora rummet. Träspången placeras så högt ovan mark att en vuxen ser över vassen när den står som högst på sensommaren. Vid behov görs en svag ramp för att ansluta till stenmjölsstignens nivå. Träspången görs 1,5 meter bred och utrustas med ett litet avåkningsskydd och enkelt räcke, åtminstone på ena sidan. En bredare mötesplats anläggs på mitten, som även fungerar som en plattform där man kan få kontakt med vattnet och sitta och njuta av fågellivet i eftermiddagssolen.

Träspången kan bli hala när det är blött. Halkskydd kan utföras i t.ex. fastmärlat putsnät användas på särskilt utsatta platser - där det är skuggigt (nordvästra delen av spången), och vid eventuella ramper vid spångens start och slut. Putsnätet ska vara finmaskigt för att undvika att hundar fastnar med sina klor, och kan utföras på den mittersta delen med ett släpp på ca 20 cm på sidorna.

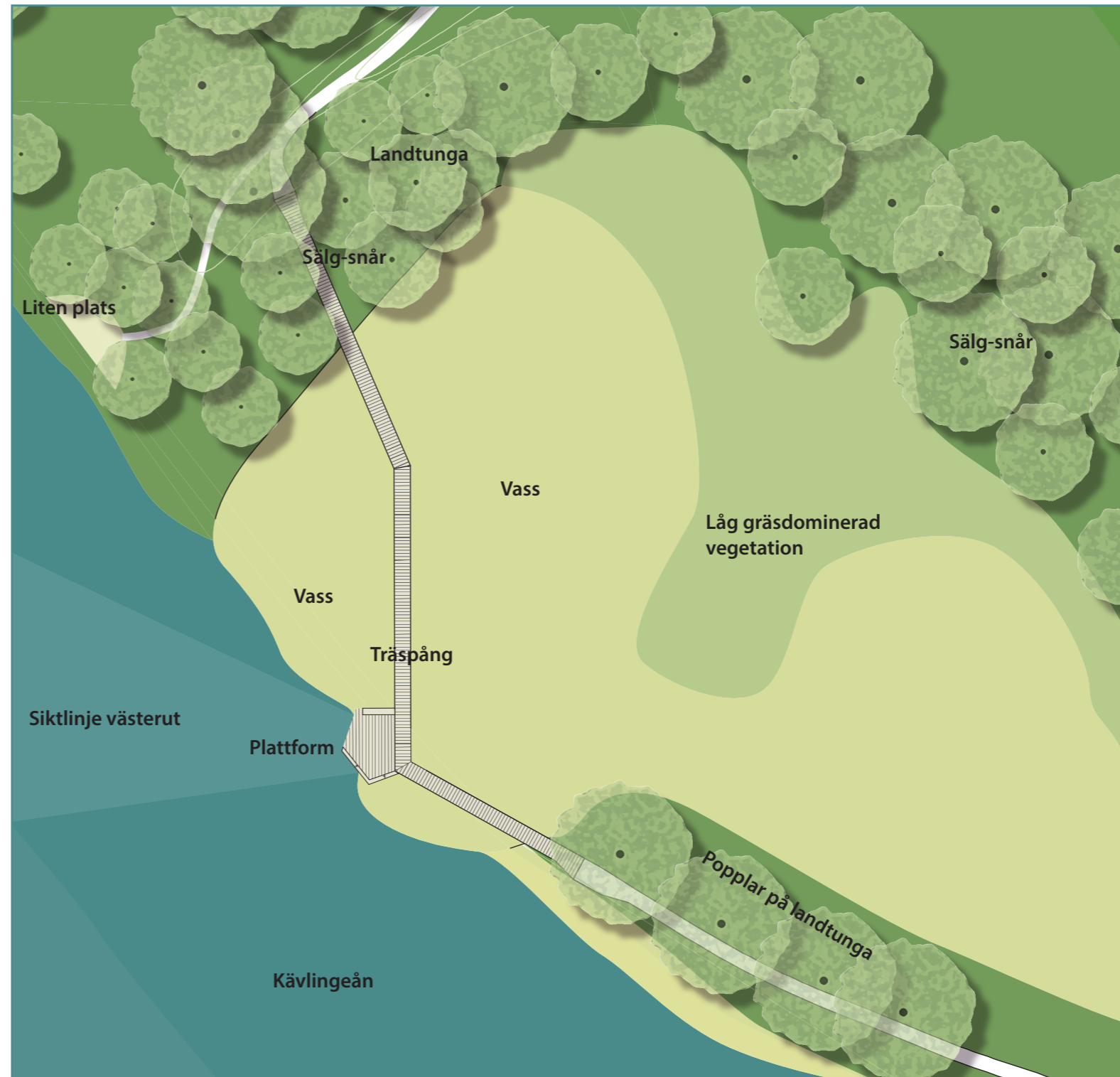
Lämpliga material för spången är trä med lång hållbarhet t.ex. hårda träslag som ek, eller värme- eller kiselbehandlat trä. Bärande trästolpar bör förankras i betongplintar för bäst hållbart. I sydost ansluter spången till landtungan med raden av popplar och övergår till stenmjölsstig.

Plattform

En plattform byggs i samma nivå som träspången, ut mot ån. I det illustrerade exemplet är den ritad ca 5,5 x 4,5 m. Plattformen fungerar både som en mötesplats, för att enkelt kunna mötas på spången, och som en plattform att stanna upp på och uppleva ån samt växt- och djurlivet i eftermiddagssolen. Plattformen kan förses med en platsbyggd bänk och en trappning ner mot vattnet där man kommer närmre vattnet. Området väst och nordväst om plattformen kan hållas öppet och fri från vass som en siktlinje ut i landskapet.

Liten sittplats i väster

I änden av landtungan väst om reningsverket leder en trampstig vidare till en liten avskild plats nere vid vattnet. Ytan byggs upp av en tunn överbyggnad med slitlager av grus, öppnas upp försiktigt och förses med en avbarkad stock att sitta på.



Förslag: Träspången och vassrummet – exempelbilder



Plattform i kanten av vassen med utsikt över vattnet, och en liten trappning ned för att få närkontakt med vattnet, likt den föreslagna plattformen i Örtofta.



Träspång med avåkningsskydd, trästolpar och handledare av rep.



Informationsskylt om växt- och djurlivet på platsen placeras vid plattformen och utformas stilrent i trä eller stål. Dessa skyltar placeras ganska lågt (ca 1,20 m ovanför träspången) för att inte störa utsikten över vassen.

Förslag: Centralentrén

I förlängningen av parkeringsytan och på vägen från pågatågsstationen ska en entré till slingan anläggas. Detta blir den mest tillgängliga och tydligaste entrén.

Parkeringen avgränsas från gräsytor och naturytor för att hindra bilar från att köra in på ytorna. Avgränsningen görs i form av avbarkade stockar och en träbom med lås anläggs för att släppa in t.ex. servicefordon.

Centralentrén bör ha belysning i form av allmänljus och några spotlights som kan visa vägen ut från platsen och tydligt visa att det finns mer, längre bort.

På platsen placeras en informationsskylt med orienteringskarta och tydlig information som visar slingor och hur man hittar till bryggplatsen. Några träd som får forma en trädunge för att inrama ytan och visa platsen på håll, planteras.

Utsikten mot vattnet mot sydost hålls öppen och gångstigen viker tydligt av i en böj söderut mot Bryggplatsen och nordost mot Ängsslingan.

På vissa platser utmed stigen mot sydväst läggs avbarkade stockar för att leda vägen mot bryggplatsen. Särskilt viktigt är detta i kurvor och de små korsningarna. Stockarna läggs på sjösidan av stigen för att bli visuellt tydligare.

Platsen som idag används som en permanent uppläggningsplats för båtar och kanoter blir en öppen plats under traddungen. Båtarna tas bort från platsen och ägarna till båtarna erbjuds en uppläggningsplats längre österut, vid Östra entrén. Tydliga informationsskyltar vid entrén och stockar och bom som hindrar från trafik hjälper till att ändra människors användning av platsen.



Förslag: Bryggplatsen

En brygga byggs på platsen för att enkelt kunna njuta av ån, kunna håva och komma ut lite på vattnet. Den utförs förslagsvis som en enkel pålbrygga i trä på trästolpar eller betongplintar. Bryggan ligger längs med strandkanten med måtten 2,5 x 5,5 meter och rymmer en fast sittbänk och räcken på två stidor att luta sig mot och som handeldare och en säkerhetsåtgärd t.ex. för rullstolar som rullar på bryggan. Bryggan görs tillgänglig för rörelsehindrade genom en liten ramp eller genom att den läggs i samma nivå som anslutande mark.

En separat sittplats och eldstad placeras lite avsides i norra hörnet av platsen. Bänkar utförs i trä eller som avbarkade halverade stockar på ett enkelt trä- eller stålunderrede, kanske kompletterat med ett litet avlastningsbord i samma material.

Ytan är idag mestadels öppen men med mycket sly och små träd- och buskplantor. Ytan öppnas upp och grusas. Hasseln som står ungefär mitt på platsen behöver tas bort eller stammas upp.

En papperskorg placeras vid slingan i utkanten av platsen för att enkelt kunna hämtas upp av servicefordon.

Båtar och kanoter ska tillfälligtvis kunna stanna vid platsen men inte förvara sina båtar över natten. Sydväst om bryggan kan kanoter dras upp eller så kan de förtöjas i bryggan.



Skala 1:200



Förslag: Bryggplatsen - exempelbilder



En enkel grillplats av betong kan kläs in i trä för att få ett utseende som bättre smälter in i naturen.



Bänk, soffor och bord i stilrent trä.



Träbrygga med enkla räcken. Bryggan i Örtofta kommer att byggas invid strandlinjen.



Enkel sittplats av avbarkade halverade stockar kan användas t.ex. runt grillplatsen.



Träbrygga / plattform med räcken och liten bänk.

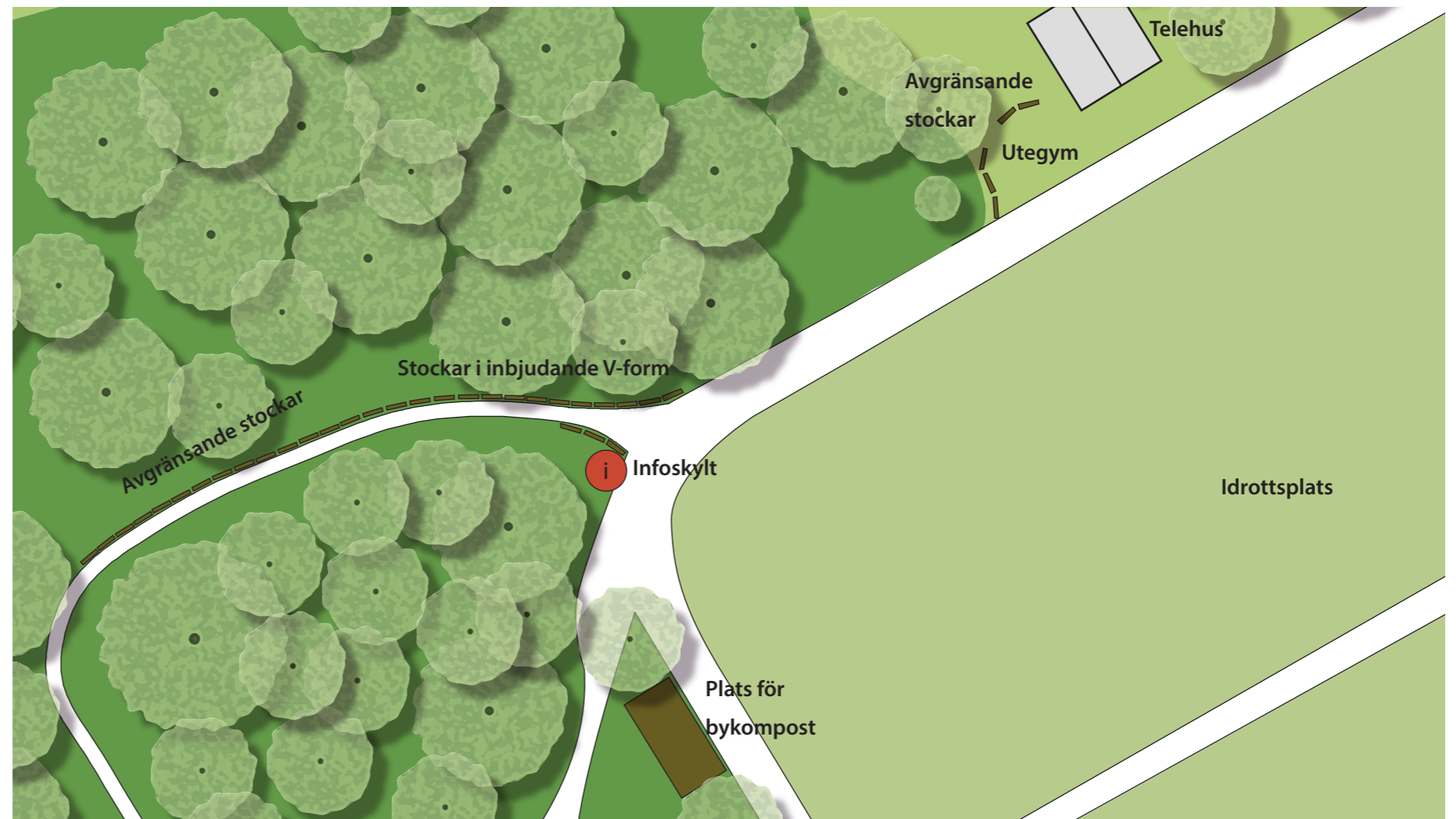
Förslag: Västra entrén

I förlängningen av Löddeåvägen skapas en välkomnande entré till slingan och skogen. Ett utegym med gymutrustning placeras invid Löddeåvägen snett framför elhuset och ramar även detta in av stockar. Utegympet blir ett naturligt stopp på vägen och kan även nyttjas av idrottsplatsens utövare.

Vid entréplatsen placeras en informationsskylt med orienteringskarta och tydlig information som visar slingor och hur man rör sig till spänger och plattform. Ingången till slingan öppnar upp sig och får en gräns av stockar lagda som ett V, mot omgivande natur. Döda träd och undervegetation tas bort närmst entréplatsen.



Avbarkade stockar leder vägen in på slingan, och ramar även in utegymmet.



Entrén och utegymmet bör ha belysning i form av allmänljus och några spotlights så att platserna kan användas även kvällstid, före eller efter fotbollsträningen till exempel.

Vid reningsverket placeras ett plank som döljer en container för byns gemensamma kompost.



Utegymp i trä från Utform

Förslag: Östra entrén och Ängsslingan

Östra entrén

Östra entrén ska fungera som en entré till området och som en plats för båtilläggnings, förtöjningsplats för båtarna och kanotupplag.

Den ersätter därmed uppläggningsplatsen nära den Centrala entrén, där de boende störs av aktiviteterna i samband med båtarna. Denna platsen ligger betydligt längre från bebyggelsen och med en befintlig iläggningsplats och vändplats.

På platsen placeras en informationsskylt med orienteringskarta och tydlig information som visar promenadslingorna och de olika platserna i området, information om naturmiljön och regler kring uppläggning av båtar.

Här placeras också några sittplatser med picknickbord.

Från båtilläggningsrampen placeras en flytbrygga som möjliggör förankring av båtar, mot bron. Bryggan kan angöras från båtilläggningsrampen och även från en enkel trappa uppe från platsen. Rampen ner mot vattnet avgrusas.

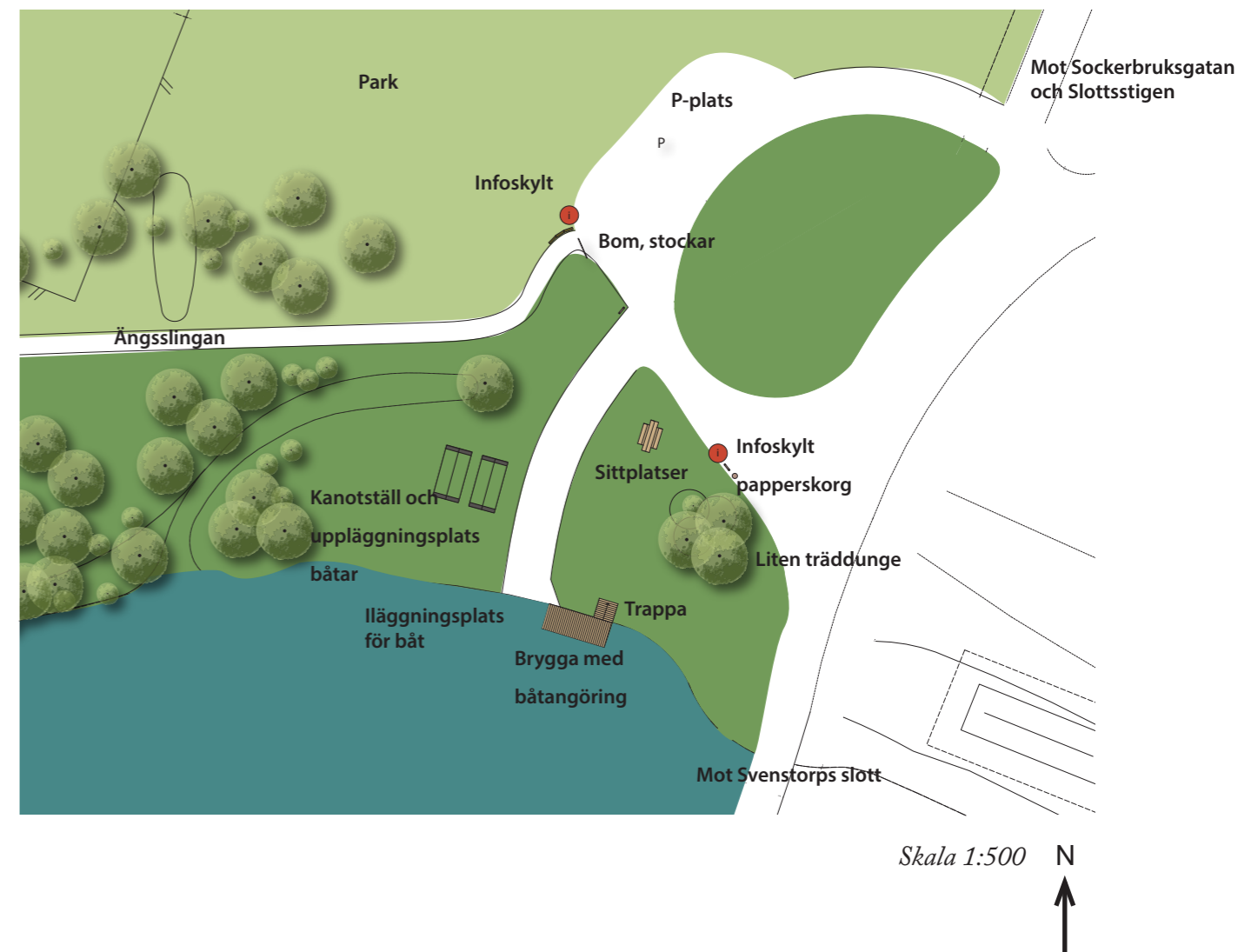
2-3 parkeringsplatser skyltas och ett kanotställ samt skyltad båtuppläggningsplats placeras nordväst om iläggningsplatsen.

Entrén bör ha belysning i form av allmänljus kring vändplats och parkering samt några spotlights riktade mot iläggningsplatsen och sittplatsen.

En avgränsning mot ängsslingan åt väster görs med läsbar träbom och ingången till slingan visas med några stockar som läggs utmed stigen i ritkning åt väster på sjösidan. Stockarna visar här gränsen mot den omgivande naturen och visar också skillnaden mellan den omhändertagna grusgången och det fritt växande gräset runt omkring.

Sittplatser kring Ängsslingan

Två små grusytor placeras utmed slingan från Östra entrén till den befintliga lekplatsen, se översiktlig förslagsplan. Dessa läggs mot sjösidan utmed slingan och möbleras med en enkel soffa med armstöd. Platsen ger också möjlighet för en rullstol att stå bredvid soffan samt att gå ut och titta på ån utan att sätta sig på soffan. Platsen görs ca 2,5 m djup och 4 m bred.



Förslag: Utrustning

Utrustningen på platsen ska svara mot olika behov och funktioner - men bidrar också till platsens karaktär. Inom området bör man använda ett sammanhållet tema och utrustning med liknande uttryck för att bidra till att området och slingan upplevs som en helhet. Till viss del kan dock de olika områdena sätta sin prägel; Skogsstigen kommer genom sin placering inne i skogen, i nära kontakt med ån, få en mer naturlig och vild karaktär än Ängsslingan - som är omgiven av klippt gräs och som också går genom en park.

Gemensamt för hela slingans material och utrustning är att den domineras av trä med slingrande gångar av stensmjöl som markmaterial. Vi föreslår sågat och hyvlat trä i möblemang, med enkla och smäckra dimensioner. Som komplement kan stockar användas, men avbarkade sådana för att förlänga hållbarheten och få ett mer omsorgsfullt intryck.

På denna sida presenteras förslag på återkommande utrustning och detaljer.

Möbler - Ängsslingan



Picknickbord i trä, Lappset. Vid Östra entrén.



Längs ängsslingan placeras bänkar av en enkel, tillgänglig typ i trä med armstöd - till exempel Lappset Scandinavia.

Möbler - Skogsslingan



Bänk, soffå och bord i stilren trä. Soffan går att få tillgänglighetsanpassad. Slottsbro, Serien Wennerbom.



Utegym i trä från Utform vid idrottsplatsen.

Papperskorg



Skräpkorg Lappset Joar med lock, finns att få i fler standardfärger, 70 liter.

Belysning



Samtliga entréer ska belysas - Västra entrén, Centralentrén och Östra entrén. Med hjälp av spotlights kan ljuset riktas dit det behövs mest medan andra hålls mörka för att kunna uppleva det naturliga ljuset i skymningen. På en stolpe kan valfritt antal spotlights placeras, beroende på behovet på platsen. Ljuset ska vara varmvitt, ca 2700 K. Armatur: Philips Urban Scene.